

DOKUMENTACJA PROJEKTOWA
REMONT DROGI GMINNEJ NR 105420E RELACJI
ZDUNY – JACKOWICE, GMINA ZDUNY – ETAP I i ETAP II

Adres budowy: **Zduny, Jackowice**
99-440 Zduny
Działka nr 741, 716, 271

Inwestor:
Gmina Zduny
Zduny 1C
99-440 Zduny

Opracował:

mgr Magdalena Chodorowska-Pawlikowska
Magdalena Chodorowska-Pawlikowska

Jednostka Projektowa:

mgr inż. Tomasz Siennicki
nr upr. 414/94/WŁ
Tomasz Siennicki

Łowicz, październik 2015 rok

Łowicz, 19.10.2015 rok

OŚWIADCZENIE

Wymagane zgodnie z art. 20 ust. 4 ustawy z dnia 7 lipca 1994r. Prawo Budowlane (tekst jednolity Dz. U nr 207/2003, póź. 2016 z późniejszymi zmianami).

Oświadczam, iż dokumentacja:

„DOKUMENTACJA PROJEKTOWA REMONT DROGI GMINNEJ NR 105420E RELACJI ZDUNY – JACKOWICE, GMINA ZDUNY – ETAP I i ETAP II”

została wykonana zgodnie z obowiązującymi przepisami oraz zasadami wiedzy technicznej.

Opracował:

mgr Magdalena Chodorowska-Pawlikowska

Projektant:

Magdalena Chodorowska-Pawlikowska

mgr inż. Tomasz Siennicki

nr upr. 414/94/WŁ

OPIS TECHNICZNY

1. Podstawa opracowania:

Podstawę opracowania stanowi:

- uzgodnienia z Inwestorem,
- mapa zasadnicza w skali 1:1000 nr ew. GGN.6642.2.844.2015 z dnia 28.08.2015 rok,
- pomiary własne w terenie,
- obowiązujące polskie normy i przepisy.

2. Parametry drogi:

ETAP I

Długość drogi	949,0 mb
Szerokość pasa drogowego	8,5 – 11,0 mb
Szerokość nawierzchni	3,7 – 5,0 mb
Szerokość poboczy	0,50 mb
Szerokość chodnika	1,50 mb
Długość chodnika	331,4 mb
Długość odwodnienia liniowego	331,4 mb

ETAP II

Długość drogi	999,30 mb
Szerokość pasa drogowego	7,0 – 10,0 mb
Szerokość nawierzchni	3,7 mb
Szerokość poboczy	0,50 mb

3. Wstęp:

Celem wykonania jest projekt remontu drogi gminnej do miejscowości Zduny i Jackowice, gmina Zduny. nr ewidencyjne działki 741, 716, 271 o nawierzchni bitumicznej, w zakresie wykonania nakładki nawierzchni bitumicznej i dostosowanie niwelety drogi do stanu istniejącego na drodze gminnej nr 105417E w miejscowości Jackowice i drogi krajowej nr 92 w miejscowości Zduny oraz wykonanie odwodnienia liniowego i chodnika przebudowanej drogi na długości 331,4 m w miejscowości Zduny.

Wykonanie przebudowy nie ma wpływu na środowisko. Poprawi się natomiast bezpieczeństwo ruchu w szczególności pieszych korzystających z drogi. Przebudowa drogi zwiększy komfort jazdy a tym samym zmniejszy ilość wydzielanych spalin.

4. Stan istniejący:

Objęta projektem droga stanowi dojazd do pól uprawnych i posesji mieszkańców z m. Jackowice i Zduny. Zagospodarowanie terenu przyległego do pasa drogowego stanowi zabudowa zagrodowa, jednorodzinna, gospodarstwa rolnicze oraz pola uprawne. Droga przebiega przez tereny rolnicze – nr ewidencyjny działki 741, 716, 271. Drogę przecina pas kolejowy relacji Warszawa Berlin, działka nr ew. 715. Objęta opracowaniem droga przebiega w terenie równinnym.

W stanie istniejącym droga posiada nawierzchnię bitumiczną o szerokością zmiennej od 3,7 m do 5,0 m.

Istniejąca jezdnia bitumiczna jest bardzo w złym stanie technicznym, posiada liczne ubytki w nawierzchni oraz spękania wzdłużne i poprzeczne. Na całym odcinku występują duże nierówności podłużne i poprzeczne. Krawędzie jezdni są nieregularne – występują odłamania nawierzchni. Niweleta drogi przebiega w poziomie terenu.

Pobocza jezdni obustronne gruntowe zmiennej szerokości (od 0,30 m do 1,0 m) – miejscami brak, ze spadkami nienormalnymi w większości zawyżone porośnięte darnią.

Odwodnienie drogi odbywa się powierzchniowo na pas drogowy. Brak rowów przydrożnych.

Ruch pieszy odbywa się jezdnią.

Uzbrojenie terenu – w pasie drogowym przebiega sieć: wodociągowa, kanalizacyjna, telekomunikacyjna i energetyczna podziemna i napowietrzna. Występują liczne przyłącza oraz urządzenia podziemne takie jak zasuw, studnie kanalizacyjne i telekomunikacyjne.

Nawierzchnia wymaga wyrównania i podniesienia niwelety.

5. Rozwiązanie projektowe

Zakresem opracowania objęto drogę gminną o nr 105420 E relacji Zduny –Jackowice. Inwestycję podzielono na **DWA ETAPY**. Etap I o długości 949 m i Etap II o długości 999,30 m.

ETAP I

Długość drogi	949,0 mb
Szerokość pasa drogowego	8,5 –11,0 mb
Szerokość nawierzchni	3,7 – 5,0 mb
Szerokość poboczy	0,50 mb
Szerokość chodnika	1,50 mb
Długość chodnika	331,4 mb
Długość odwodnienia liniowego	331,4 mb

ETAP II

Długość drogi	999,30 mb
Szerokość pasa drogowego	7,0 –10,0 mb
Szerokość nawierzchni	3,7 mb
Szerokość poboczy	0,50 mb

ETAP I

Początek drogi oznaczono symbolem PO km 0+000 w okolicach skrzyżowania z drogą krajową nr 92 Łowicz - Kutno działka nr ewidencyjny 725. Koniec projektowanej drogi, również stanowi nawierzchnia asfaltowa w miejscu granicy obrębów geodezyjnych działka nr ewidencyjny 716 miejscowość Zduny i działka Nr ewidencyjny 271 miejscowość Jackowice oznaczono symbolem KO km 0+949,0. W ciągu przebudowywanej drogi gminnej km od 0+660,0 do km 0+728,40, przebiega sieć kolejowa działka nr ewidencyjny 715 (pas kolejowy).

Szerokość nowej nawierzchni jezdni to 5,0 m na długości 179,0 m (km – 0+179), 4,5 m na długości 73,0 m (km – 0+252) i 3,7 m na długości 697 m (km – 0+949). Remont nawierzchni zaprojektowano po istniejącym śladzie. Trasa nowej nawierzchni pokrywa się z osią jezdni istniejącej. Konstrukcja drogi wyniesiona zostanie powyżej istniejącą nawierzchnię o około 7 cm co nie spowoduje istotnych zmian ukształtowania przyległego terenu.

Od strony zachodniej zaprojektowano chodnik o szerokości 1,5 m i długości 331,4 m, ze spadkiem 2% w kierunku jezdni. Wzdłuż chodnika zaprojektowano ściek liniowy odprowadzający zebrane wody deszczowej chodnika i jezdni do istniejącego rowu za pomocą ścieku podchodnikowego. Na pozostałej części pobocza zaprojektowano z kruszywa łamanego co poprawi odwodnienie jezdni na przyległy teren. Spadek porzecznym przebudowanej drogi na odcinku od km 0+000 to spadek jednostronny 2 % w stronę cieków na pozostałej długości spadek daszkowy 2%. Pochylenie podłużne niwelety odzwierciedlają pochylenia istniejące. Istniejąca nawierzchnia na całej szerokości wykorzystana będzie jako podbudowa. Projektuje się przebudowę istniejących zjazdów na odcinku drogi od km 0+000 do km 0+331,40.

Konstrukcja Nawierzchni – w porozumieniu z inwestorem zaprojektowano następującą konstrukcję:

- warstwa ścieralna z masy mineralno – bitumicznej o grubości 3 cm,
- warstwa wyrównawcza z masy mineralno – bitumicznej o grubości 4 cm,
- istniejąca nawierzchnia jako dolna warstwa podbudowy,

Pobocza – po wykonaniu nowej nawierzchni uzupełnić , wyprofilować i zagęścić obustronnie pobocza o szer. 0,50 m z kruszywa łamanego mieszanka 0 – 31,5 mm o grubości po zagęszczeniu 10 cm nadając spadek poprzeczny 4 %.

Zjazdy – w porozumieniu z inwestorem zaprojektowano następującą konstrukcję:

- kostka betonowa o grubości 8x10x20 cm,
- podsypka cementowo-piaskowa 1:4 o grubości 3 cm,
- podbudowa z chudego betonu B6/9 o grubości 15 m
- podsypka piaskowa – 15m,
- obrzeża krawężnikowe – 15x30x100,
- obrzeża chodnikowe - 8x30x100.

Chodnik – w porozumieniu z inwestorem zaprojektowano następującą konstrukcję:

- kostka betonowa o grubości 8x10x20 cm,
- podsypka cementowo-piaskowa 1:4 o grubości 3 cm,
- podsypka piaskowa – 20 cm,
- obrzeża krawężnikowe – 15x30x100,
- obrzeża chodnikowe - 8x30x100.

Ściek liniowy przykrawężnikowy – w porozumieniu z inwestorem zaprojektowano następującą konstrukcję:

- kostka betonowa o grubości 8x10x20 cm,
- podsypka cementowo-piaskowa 1:4 o grubości 3 cm,
- łąwa betonowa B-15 – 22 cm.
- **odprowadzenie wody ściek podchodnikowy** – płyta chodnikowa beton B-20 o grubości 9 –17 cm, łąwa betonowa B-20 i podsypka cem. - pias. 1:4 o grubości 5-12 cm.

Odwodnienie - Na pozostałym odcinku odwodnienie drogi nie ulegnie zmianie, odbywać się będzie powierzchniowo poprzez spadki poprzeczne na pobocza.

ETAP II

Początek drogi oznaczono symbolem PO km 0+000 w okolicach skrzyżowania z drogą gminną Nr 105417E w miejscowości Jackowice, działka nr ewidencyjny 270/2. Koniec projektowanej drogi, również stanowi nawierzchnia asfaltowa w miejscu przebiegu granicy obrębów geodezyjnych miejscowości Zduny (działka nr ewidencyjny 716) i Jackowice (działak Nr ewidencyjny 271 i oznaczono symbolem KO km 0+999,30.

Szerokość nowej nawierzchni jezdni to 3,7 m na całej długości 999,30 m. Remont nawierzchni zaprojektowano po istniejącym śladzie. Trasa nowej nawierzchni pokrywa się z osią jezdni istniejącej. Konstrukcja drogi wyniesiona zostanie powyżej istniejącą nawierzchnię o około 7 cm co nie spowoduje istotnych zmian ukształtowania przyległego terenu. Wykonanie poboczy zaprojektowano z kruszywa łamanego co poprawi odwodnienie jezdni na przyległy teren. Spadek poprzeczny na całym odcinku przebudowanej drogi na zaprojektowano dwustronny daszkowy 2%. Pochylenie podłużne niwelety odzwierciedlają pochylenia istniejące. Istniejąca nawierzchnia na całej szerokości wykorzystana będzie jako podbudowa.

Konstrukcja Nawierzchni – w porozumieniu z inwestorem zaprojektowano następującą konstrukcję:

- warstwa ścieralna z masy mineralno – bitumicznej o grubości 3 cm,
- warstwa wyrównawcza z masy mineralno – bitumicznej o grubości 4 cm,
- istniejąca nawierzchnia jako dolna warstwa podbudowy,

Pobocza – po wykonaniu nowej nawierzchni uzupełnić , wyprofilować i zagęścić obustronnie pobocza o

szer. 0,50 m z kruszywa łamanego mieszanka 0 – 31,5 mm o grubości po zagęszczeniu 10 cm nadając spadek poprzeczny 4 %.

ETAP I i II

Oznakowanie drogi – z uwagi na zły stan techniczny oraz częściowe braki w istniejącym oznakowaniu pionowym zaprojektowano wymianę znaków i słupków oraz uzupełnienie i ustawienie brakujących znaków drogowych. Zastosowane w projekcie znaki mają być grupa wielkości - **średnie** Lica znaków wykonane z folii odbłaskowej typu 2. Znaki należy zamontować na słupkach metalowych ocynkowanych o średnicy 70 mm i umieścić tak aby dolna krawędź znaku była na wysokości min 2,0 m od poziomu pobocza a krawędź od strony jezdni w odległości min 0,50 m. – Znaki należy ustawić zgodnie z - SZCZEGÓŁOWE WARUNKI TECHNICZNE DLA ZNAKÓW I SYGNAŁÓW DROGOWYCH ORAZ URZĄDZEŃ BEZPIECZEŃSTWA RUCHU DROGOWEGO I WARUNKI ICH UMIESZCZANIA NA DROGACH – załącznik nr 1-4 do rozporządzenia Ministra Infrastruktury z dnia 3 lipca 2003 roku.

Wykaz oznakowania:

- Znaki ostrzegawcze: A-7 – 2 szt., A-1 – 1 szt., A-2 – 1 szt., A-9 – 2 szt., A-6e – 1 szt., A-6d – 1 szt.
- Znaki zakazu: B-33 (40 km/h) 2 szt.
- Znaki informacyjne: D-1 – 5 szt., D-2 – 2 szt., D-42 – 1 szt., D-43 - 1 szt.
- Znaki dodatkowe przed przejazdami kolejowymi:
G-1a – 2 szt., G-1b – 2 szt., G-1c – 2 szt.
- Znaki kierunku i miejscowości: E-17a 1 szt. - Zduny, E-18a – 1 szt. - Zduny.
- Tabliczki do znaków T-1 – 1 szt. (100m).

Oznakowanie pionowe w obrębie skrzyżowania drogi gminnej nr 105420E z drogą krajową Nr 92 nie podlegające wymianie:

- Znaki nakazu: C-2 – 1 szt.,
- Znaki ostrzegawcze: A-7 – 1 szt.,
- Znaki informacyjne D-6 – 1 szt.
- Tabliczki do znaków T-6d – 1 szt.,

Rozwiązanie konstrukcyjne obiektu:

- ✓ Oczyszczenie i skropienie emulsją istniejącej nawierzchni (podbudowy),
- ✓ Wykonanie warstwy wyrównawczo- wiążącej min- bitumicznej dla ruchu KR – 3 o grubości 4 cm,
- ✓ Wykonanie nakładki min-bitumicznej dla ruchu KR – 3 o grubości – 3 cm,
- ✓ Wykonanie poboczy ulepszonych mieszanką z kruszywa łamanego 0-31,5 mm o grubości 10 cm.
- ✓ Wykonanie – przebudowa zjazdów.
- ✓ Wykonanie chodnika z kostki betonowej o grubości 8 cm.

Parametry techniczne:

✓ Klasa drogi	- L
✓ Prędkość projektowana	- 50 km/h
✓ Prędkość miarodajna	- 50 km/h
✓ Szerokość drogi	- 3,7 do 5,0 m
✓ Szerokość poboczy ulepszonych	- 0,5 m
✓ Szerokość chodnika	- 1,5 m
✓ Ścieki przykrawężnikowe	- L = 331,4 m

Na czas robót należy wykonać czasową organizację ruchu którą należy następnie uzgodnić.

6. Tyczenie trasy

Wyznaczenie przebiegu projektowanej nawierzchni wyznaczają punkty PO i KO. Wszystkie elementy projektowanej przebudowy drogi, mieszczą się w granicach pasa drogowego.

7. Oddziaływanie na środowisko

Eksploatacja zjazdu publicznego nie będzie negatywnie oddziaływać na środowisko.

8. Ochrona zabytków

Działki nr 741, 716, 271 w miejscowości Zduny i Jackowice, gmina Zduny, na których planowana jest inwestycja nie podlega wpisowi do rejestru o ochronie zabytków oraz nie podlega ochronie na podstawie ustaleń miejscowego planu zagospodarowania przestrzennego.

9. Wpływ eksploatacji górniczych

Teren nie podlega wpływom eksploatacji górniczej. Wyżej wymieniona działki nie znajdują się w granicach obszarów górniczych.

10. Oddziaływanie na zdrowie użytkowników

Eksploatacja zjazdu nie będzie negatywnie oddziaływać na higienę i zdrowie użytkowników oraz mieszkańców terenów przyległych.

11. Interesy osób trzecich

Eksploatacja włączenia nie będzie szkodzić interesom osób trzecich.

12. Instalacje

Powstałe wody opadowe i roztopowe odprowadzane zostaną powierzchniowo.

13. Uwagi ogólne

- W miejscach skrzyżowań z istniejącymi elementami uzbrojenia podziemnego prace należy prowadzić ze szczególną ostrożnością.
- Wszelkie prace należy prowadzić zgodnie z zasadami BHP.
- Między warstwami należy stosować skropienie podłoża emulsją asfaltową.
- W miejscu skrzyżowań z kablem telekomunikacyjnym, siecią kanalizacyjną, wodociągową i energetyczną stosować rurę osłonową dwudzielną AROTA.
- W miejscach skrzyżowań i zbliżeń z urządzeniami telekomunikacyjnymi, siecią kanalizacyjną, wodociągową i energetyczną prace należy prowadzić ręcznie z zachowaniem szczególnej ostrożności.
- Należy wykonać regulację wysokościową studni kanalizacji sanitarnej.
- Należy wykonać regulację wysokościową zasuw wodociągowych.

Opracował:

mgr Magdalena Chodorowska-Pawlikowska

Magdalena Chodorowska-Pawlikowska

Projektant:

mgr inż. Tomasz Siennicki

nr upr. 414/94/WŁ

PLAN BEZPIECZENSTWA I OCHRONY ZDROWIA

Dla remontu drogi gminnej nr 105420E relacji Zduny – Jackowice – Etap I i Etap II, gmina Zduny.

1. Podstawa opracowania.

Plan bezpieczeństwa i ochrony zdrowia przy robotach budowlanych stwarzających zagrożenie bezpieczeństwa i zdrowia ludzi opracowany został na podstawie oraz wg. wymogu zawartym w Rozporządzeniu Ministra Infrastruktury z dn. 27 sierpnia 2002r. (Dz. U. Nr151,poz. 1256)

2. Zakres robot oraz kolejność realizacji poszczególnych obiektów.

Kolejność prac będzie wynikać z uzgodnionego z inwestorem harmonogramem. Harmonogram ogólny budowy opracowany zostanie na etapie planowania prac wykonawczych.

3. Elementy zagospodarowania terenu budowy, które mogą stwarzać zagrożenie.

Przy zagospodarowaniu placu budowy będą wykonywane prace transportowe polegające na poziomym i pionowym transporcie mechanicznym ładunków. Do tego rodzaju prac zostaną wyznaczone przeszkolone osoby. Podczas załadunku i rozładunku elementów gabarytowo dużych będą przestrzegane zasady bezpieczeństwa pracy w strefie niebezpiecznej.

4. Przewidywane zagrożenia, które mogą wystąpić podczas realizacji robot budowlanych

1) Roboty ziemne przy wykonywaniu koryta

- skala zagrożenia - średnia, dopuszczalna w przypadku przestrzegania zasad bezpiecznego wykonywania wykopów ze skarpami o bezpiecznym nachyleniu oraz przestrzegania zasad bezpieczeństwa w strefie prac pracownika z osprzętem
- rodzaj zagrożenia - uderzenia, przygniecenia kończyn dolnych
- miejsce zagrożenia - wytyczona trasa wykopu
- czas wystąpienia - podczas prac załadunkowo – rozładunkowych

2) Roboty ziemne przy zasypywaniu koryta

- skala zagrożenia - średnia, dopuszczalna w przypadku przestrzegania zasad bezpiecznego wykonywania wykopów ze skarpami o bezpiecznym nachyleniu oraz przestrzegania zasad bezpieczeństwa w strefie prac pracownika z osprzętem
- rodzaj zagrożenia - uderzenia, przygniecenia kończyn dolnych
- miejsce zagrożenia - wytyczona trasa wykopu
- czas wystąpienia - podczas prac załadunkowo – rozładunkowych

3) Roboty ziemne przy wyrównywaniu warstw.

- skala zagrożenia - średnia, dopuszczalna w przypadku przestrzegania zasad bezpiecznego posługiwania się sprzętem budowlanym, oraz przestrzegania zasad bezpieczeństwa w strefie prac pracownika osprzętem,
- rodzaj zagrożenia - uderzenia, przygniecenia kończyn ciężkim sprzętem,
- miejsce zagrożenia - wytyczona trasa wykopu,

- czas wystąpienia - podczas prac załadunkowo - rozładunkowych

5. Wydzielenie i oznakowanie miejsc prowadzenia robot budowlanych w stosunku do rodzaju zagrożenia

Wydzielenie stref niebezpiecznych - teren prowadzonych robot zostanie oznakowany za pomocą, tablic ostrzegawczych oraz zabezpieczony taśmami ostrzegawczymi lub wydzielony barierami ochronnymi.

Postanowienia ogólne do organizacji ruchu:

- 1) Miejsca prowadzenia robot odpowiednio zabezpieczyć i oznakować
- 2) Znaki umieszczone na zaporach należy montować tak, aby dolna krawędź znaku nie znajdował się poniżej górnej krawędzi zapory.
- 3) Za stan oznakowania i zabezpieczenia miejsca robot odpowiedzialny jest Kierownik Budowy.
- 4) Do wprowadzenia czasowej organizacji ruchu stosować znaki odblaskowe o wielkości zgodnej z Instrukcją drogowym oznakowaniu pionowym i poziomym z tym, że znaki te nie mogą posiadać wymiarów mniejszych niż znaki stałej organizacji ruchu.
- 5) Bariery ograniczające miejsca robot należy w porze od zmroku do świtu oraz w warunkach ograniczonej widoczności oświetlić światłem czerwonym (przy zamknięciu jezdni dla ruchu) pulsującym zasilanym napięciem bezpiecznym i powinny być widoczne z odległości, co najmniej 250 m.
- 6) Na wynagrodzeniach ustawianych w poprzek jezdni odstęp między lampami nie mogą być większe niż 2m i muszą jednocześnie wyznaczać punkty skrajne wytyczonej jezdni z ruchu
- 7) Znaki i urządzenia bezpieczeństwa ruchu umieszczone w związku z robotami powinny być usunięte po zakończeniu robot.

We wszystkich przypadkach należy stosować się do wskazań:

- Instrukcji oznakowania robot prowadzonych w pasie drogowym oraz instrukcji o drogowym oznakowaniu pionowym i poziomym
- Rozporządzenie Ministra Transportu i Gospodarki Morskiej oraz Spraw Wewnętrznych i Administracji z dn. 21 czerwca 1999r. w sprawie znaków i sygnałów drogowych
- Rozporządzenie Ministra Budownictwa z dn. 6 lutego 2003r. w sprawie bezpieczeństwa i higieny pracy podczas wykonywania robot budowlanych

6. Sposób prowadzenia instruktazu pracowników przed przystąpieniem do realizacji robot budowlanych

1) Każdy pracownik zatrudniony na budowie będzie posiadał wymagane przepisami przeszkolenie w dziedzinie bezpieczeństwa i higieny pracy (szkolenie wstępne oraz szkolenia okresowe). Wszyscy pracownicy przed rozpoczęciem robot zostaną przeszkoleni na stanowisku roboczym. Podczas szkolenia będą omawiane zagrożenia z uwzględnieniem warunków technicznych budowy, sposoby zabezpieczenia się przed wypadkiem podczas wykonywania prac przewidzianych w harmonogramie robot. Pracownicy zostaną zapoznani z ryzykiem zawodowym występującym na budowie podczas wykonywania poszczególnych prac. Szkolenie doraźne na stanowiskach roboczych będzie przeprowadzone raz na kwartał, a w razie potrzeby przed przystąpieniem do wykonywania robot w warunkach niebezpiecznych. Każdy rodzaj szkolenia przeprowadzanego na budowie zostanie udokumentowany w dzienniku szkoleń.

- 2) Podczas szkoleń stanowiskowych pracownikom każdorazowo będą przypomniane instrukcje

- instrukcje postępowania w sprawie wypadków przy pracy w firmie wykonawczej
- instrukcja postępowania w sytuacji zaistnienia wypadku, awarii lub katastrofy budowlanej w firmie wykonawczej

3) Na szkoleniach zostaną, przypomniane prawa i obowiązki pracowników w zakresie bezpieczeństwa i higieny pracy. Szczególnie będzie podkreślony obowiązek przestrzegania stosowania środków ochrony zbiorowej (balustrady, okrywy i inne zabezpieczenia) oraz obowiązek stosowania środków ochrony indywidualnej (kaski, pot maski, okulary, słuchawki dźwiękochłonne, rękawice itp.). Bezwzględnie nakazuje się obowiązek przestrzegania strefy niebezpiecznej i zachowania, szczególnej ostrożności na przestrzeni, na której istnieje zagrożenie.

- upadek materiałów, przedmiotów, narzędzi,
- kontaktu z ruchomymi lub wibrującymi częściami maszyn i urządzeń,
- ruchem pojazdów drogowych po drogach budowy,
- porażenie prądem elektrycznym przy dotyku bezpośrednim mediami technologicznymi

7. Przechowywanie i przemieszczanie materiałów łatwopalnych i niebezpiecznych na terenie budowy

Butle z gazami technicznymi - tlen, acetylen, propan będą składowane w oddzielnych przewiewnych kontenerach z zadaszeniem w miejscu oddalonym od pomieszczeń biurowych, socjalnych, i magazynowych. Ustawione w pozycji pionowej, zabezpieczone przed przewróceniem się. Ładowanie, wyładowanie butli oraz ich przenoszenie zarówno pełnych jak i opróżnionych będzie się odbywał przez dwóch pracowników. Przewóz butli na terenie budowy będzie się odbywał na wózkach, butle będą zabezpieczone kołpakami ochronnymi i nakrętkami na króćcu bocznym zaworu butli. Inne materiały składowane i przechowywane zgodnie z instrukcją i wymaganiami producenta.

8. Środki techniczne i organizacyjne, zapobiegające niebezpieczeństwom podczas wykonywania robot budowlanych w strefie szczególnego zagrożenia zdrowia lub w ich sąsiedztwie, w tym zapewniających bezpieczną i sprawną komunikację, umożliwiającą szybką ewakuację na wypadek pożaru i innych zagrożeń

Roboty ziemne podstawowe zasady bezpieczeństwa:

- roboty ziemne będą prowadzone na podstawie projektu, określającego ewentualne potoczenie instalacji i urządzeń podziemnych, mogących znaleźć się w bezpośrednim zasięgu prowadzonych robot
- wykopy w przeważającej swej części będą wykonywane w sposób mechaniczny ze skarpami stanowiskowych bezpiecznym nachyleniu
- dokładne nachylenie skarp będzie określało się każdorazowo w zależności od rodzaju gruntu
- miejsca niebezpieczne lub kolizyjne zostanie ogrodzone i oznakowane napisami ostrzegawczymi
- w strefie naturalnego odłamu gruntu zabronione jest składowanie urobku oraz materiałów budowlanych
- ruch pojazdów transportowych obok wykopów, powinien przebiegać poza granicą naturalnego odłamu gruntu
- w czasie kopania wykopu koparka będzie ustawiona w odległości 0,6m od granicy wykopu.
- w razie ujawnienia w trakcie kopania niewybuchów lub przedmiotów trudnych do identyfikacji roboty należy przerwać, a miejsce niebezpieczne ogrodzić i zabezpieczyć przed dostępem pracowników i osób postronnych
- o znalezieniu niewybuchu lub innego podejrzanego przedmiotu należy niezwłocznie zawiadomić

9. Miejsce przechowywania dokumentacji budowy oraz innych dokumentów niezbędnych do prawidłowej eksploatacji maszyn i urządzeń technicznych

Dokumentacja budowy będzie przechowywana w biurze budowy na terenie budowy, natomiast dokumentacja osobowa będzie przechowywana w dyrekcji firmy wykonawczej. Dokumentacja budowy zostanie zabezpieczona przed dostępem osób niepowołanych.

10. Akta prawa powszechnego odnoszące się do Bezpieczeństwa i Ochrony Zdrowia

- Rozporządzenie Ministra Infrastruktury z dn. 6 lutego 2003r. w sprawie bezpieczeństwa i higieny pracy podczas wykonywania robót budowlanych Dz. U. Nr47, poz. 401
- Rozporządzenie Ministra Pracy i Polityki Socjalnej z dn. 29 września 1997r. w sprawie przepisów bezpieczeństwa i higieny pracy Dz. U. Nr 129, poz. 884, z późniejszymi zmianami Dz. U. Nr 91/2002 poz. 811
- Rozporządzenie Ministra Gospodarki z dn. 20 września 2001 r. w sprawie bezpieczeństwa i higieny pracy podczas eksploatacji maszyn i urządzeń technicznych do robót ziemnych, budowlanych i drogowych Dz. U. Nr 11 8, poz. 1263
- Ustawa z dn. 27 kwietnia 2001 r. Prawo Ochrony Środowiska Dz. U. Nr 62, poz. 627

Sprawowanie nadzoru nad BHP na budowie

Nadzór nad Bezpieczeństwem i Higieny Pracy na budowie sprawuje Kierownik Budowy.

Opracował:

mgr Magdalena Chodorowska-Pawlikowska

Magdalena Chodorowska-Pawlikowska

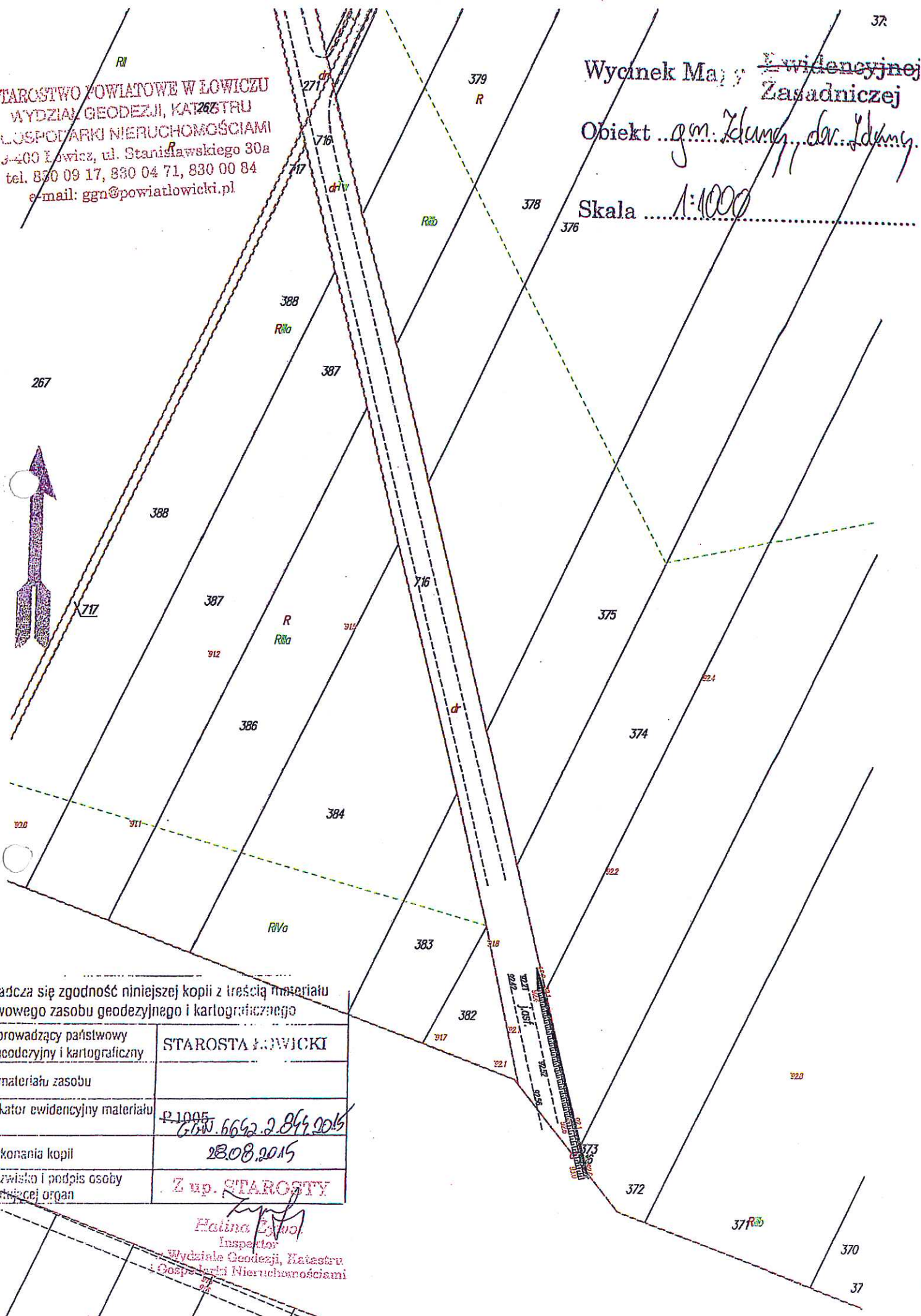
Projektant:

mgr inż. Tomasz Siennicki

nr upr. 414/94/WŁ

STAROSTWO POWIATOWE W ŁOWICZU
 WYDZIAŁ GEODEZJI, KATASTRU
 I GOSPODARSTWA NIERUCHOMOŚCIAMI
 93-400 Łowicz, ul. Stanisławskiego 30a
 tel. 830 09 17, 830 04 71, 830 00 84
 e-mail: ggn@powiatlowicki.pl

Wycinek Mapy Ewidencyjnej
 Zasadniczej
 Obiekt gm. Kluny, dr. Iduny.
 Skala 1:1000

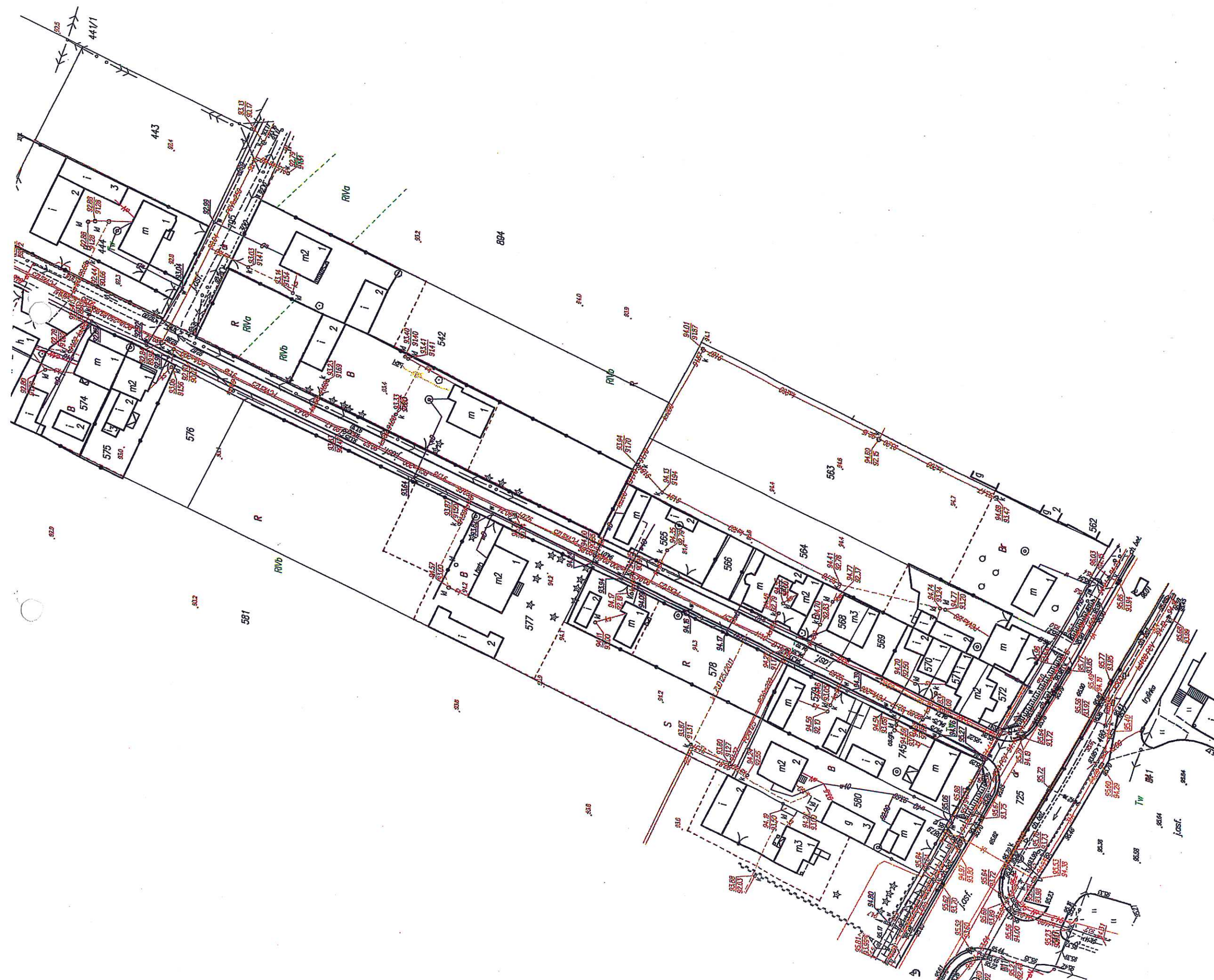


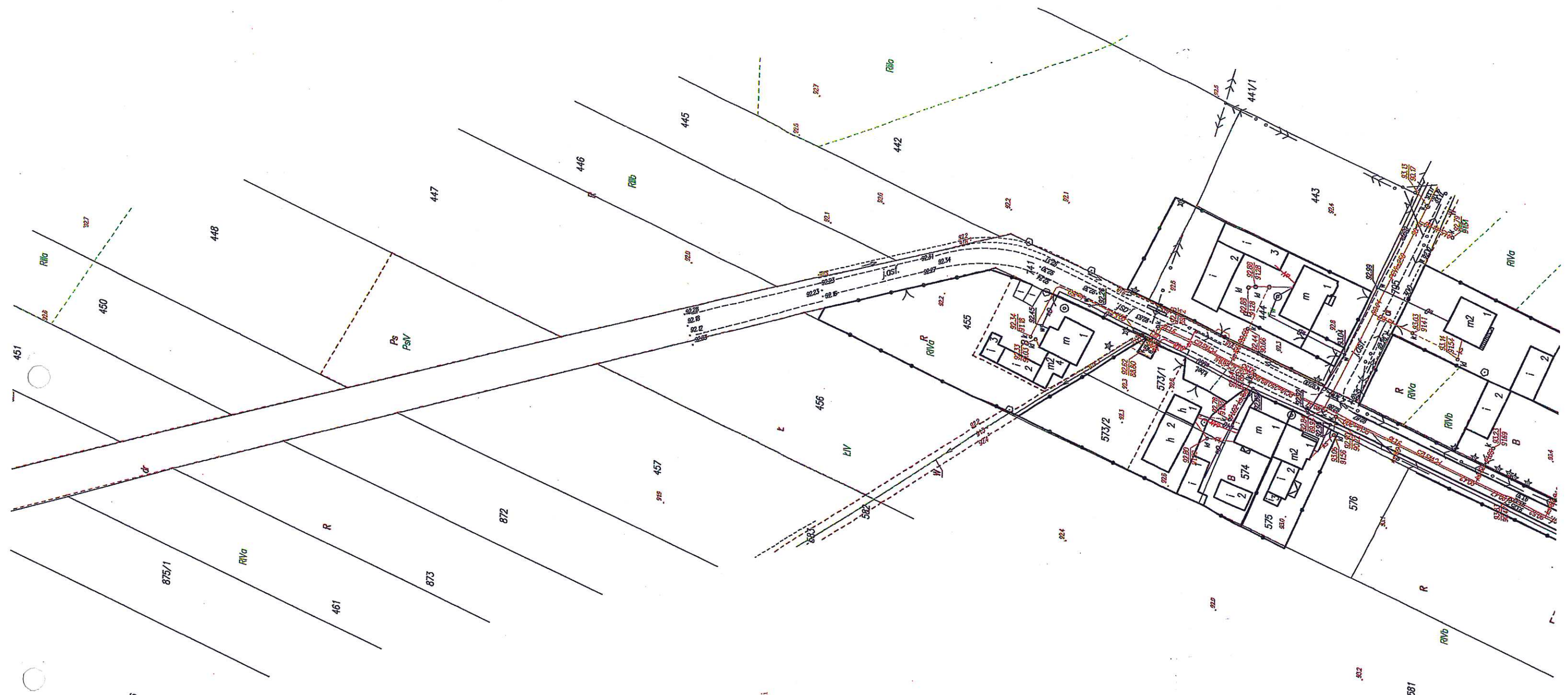
świadczą się zgodność niniejszej kopii z treścią materiału
 stwowego zasobu geodezyjnego i kartograficznego

an prowadzący państwowy lb geodezyjny i kartograficzny	STAROSTA ŁOWICKI
va materiału zasobu	
tylkator ewidencyjny materiału bu	P.1005 G.N. 6642.2.849.2015
wykonania kopii	28.08.2015
nazwisko i podpis osoby zertwiczej organ	Z up. STAROSTY Halina Lyko

Halina Lyko
 Inspektor
 Wydział Geodezji, Katastru
 i Gospodarki Nieruchomościami

MLP





Proświadcza się zgodność niniejszej kopii z treścią materiału państwowego zasobu geodezyjnego i kartograficznego	
Organ prowadzący państwowy zasób geodezyjny i kartograficzny	STAROSTA ŁÓWICKI
Nazwa materiału zasobu	
Identyfikator ewidencyjny materiału zasobu	1:1005 00-N-6642-2-844-015
Data wykonania kopii	18.08.2017
Imię, nazwisko i podpis osoby reprezentującej organ	Z up. STAMOSZY

Halina Juraś
 Inspektor
 w Wydziale Geodezji, Katastru
 i Gospodarki Nieruchomościami

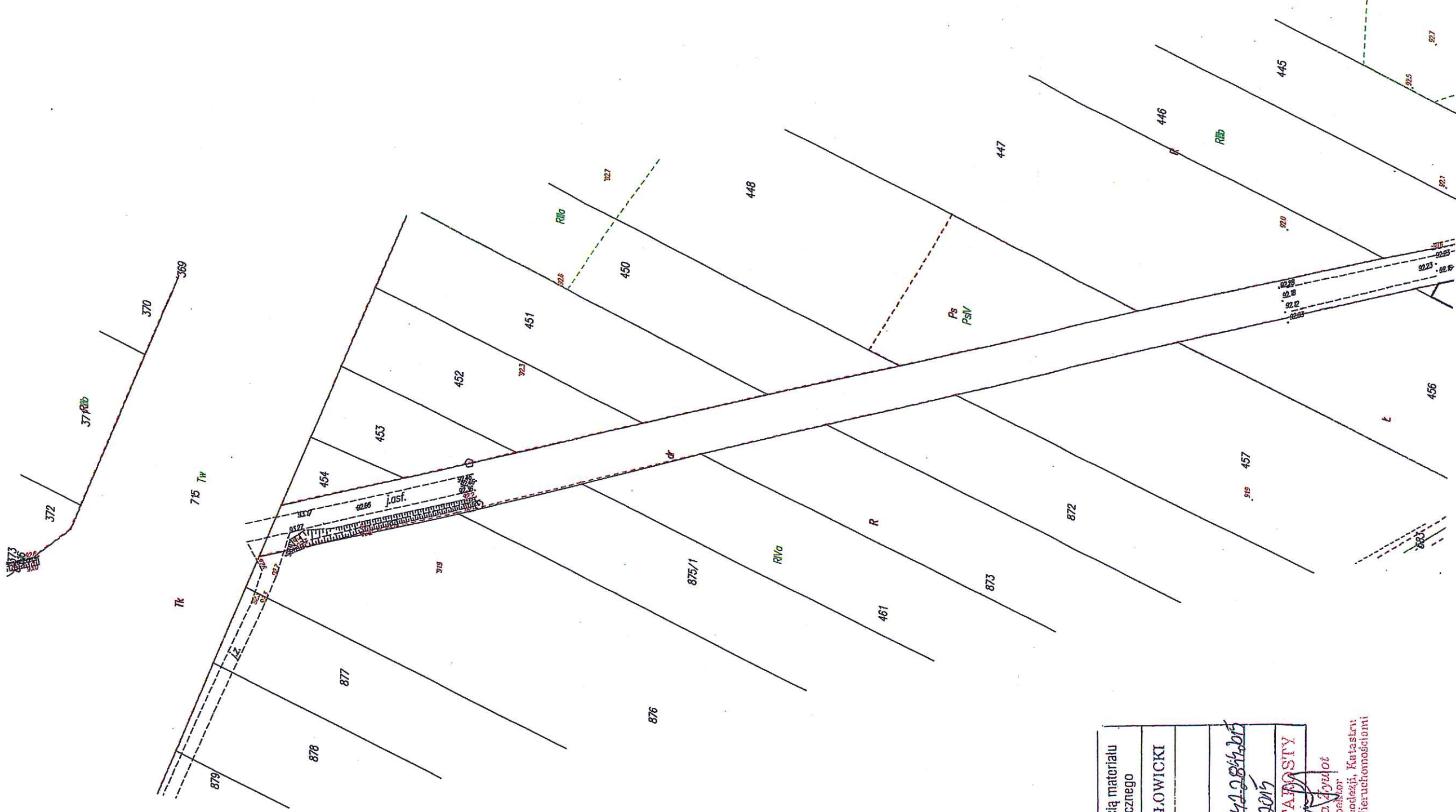
cll

Wycinek Mapy Ewidencyjnej
Zasadniczej

Obiekt ... gm. Żelazny ... d. ...

Skala 1:1000

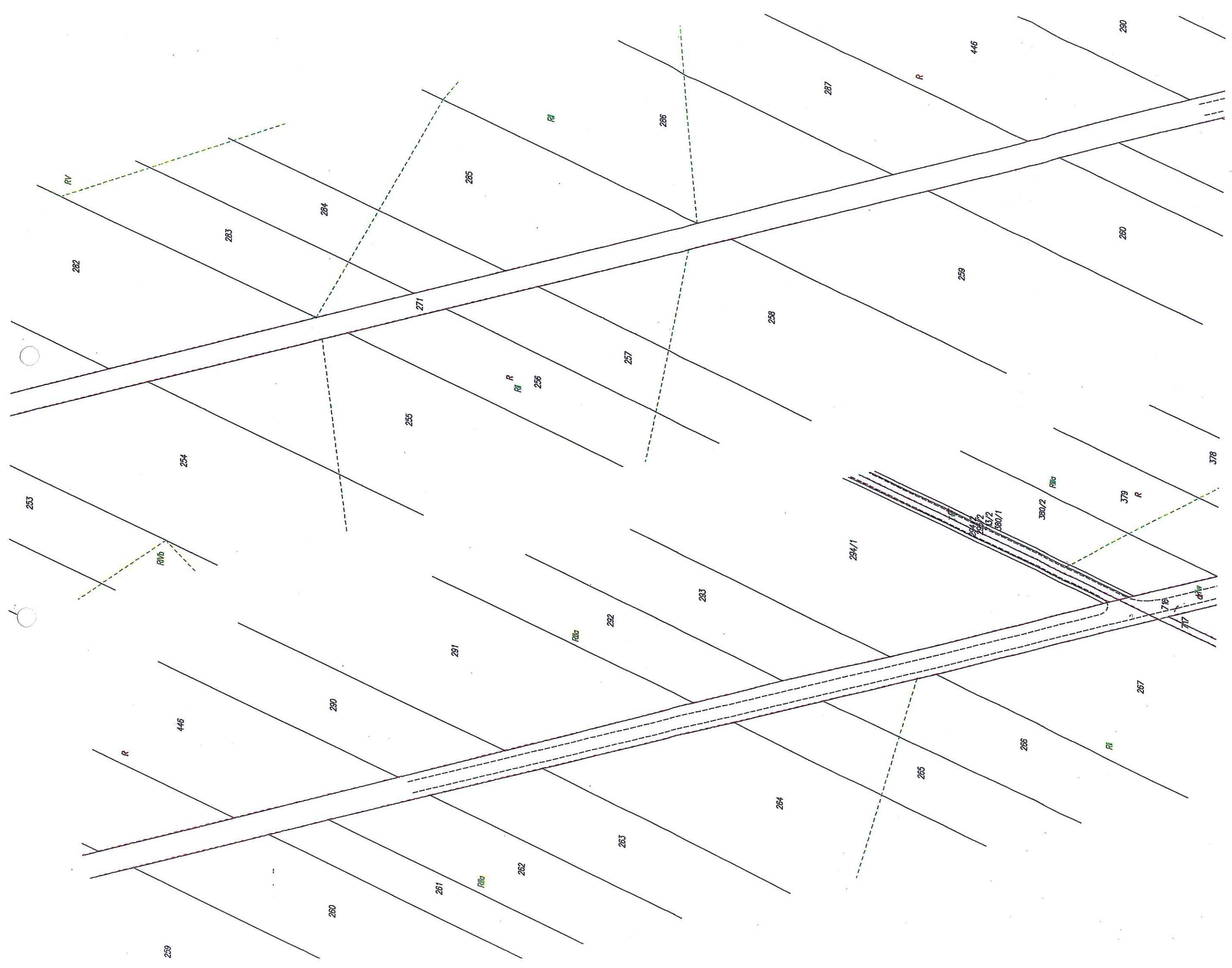
STAROSTWO POWIATOWE W ŁOWICZU
WYDZIAŁ GEODEZJI, KATASTRU
I GOSPODARKI NIERUCHOMOŚCIAMI
50-400 Łowicz, ul. Stanisławskiego 30a
tel. 830 09 17, 830 04 71, 830 00 84
e-mail: ggn@powiatowictci.pl



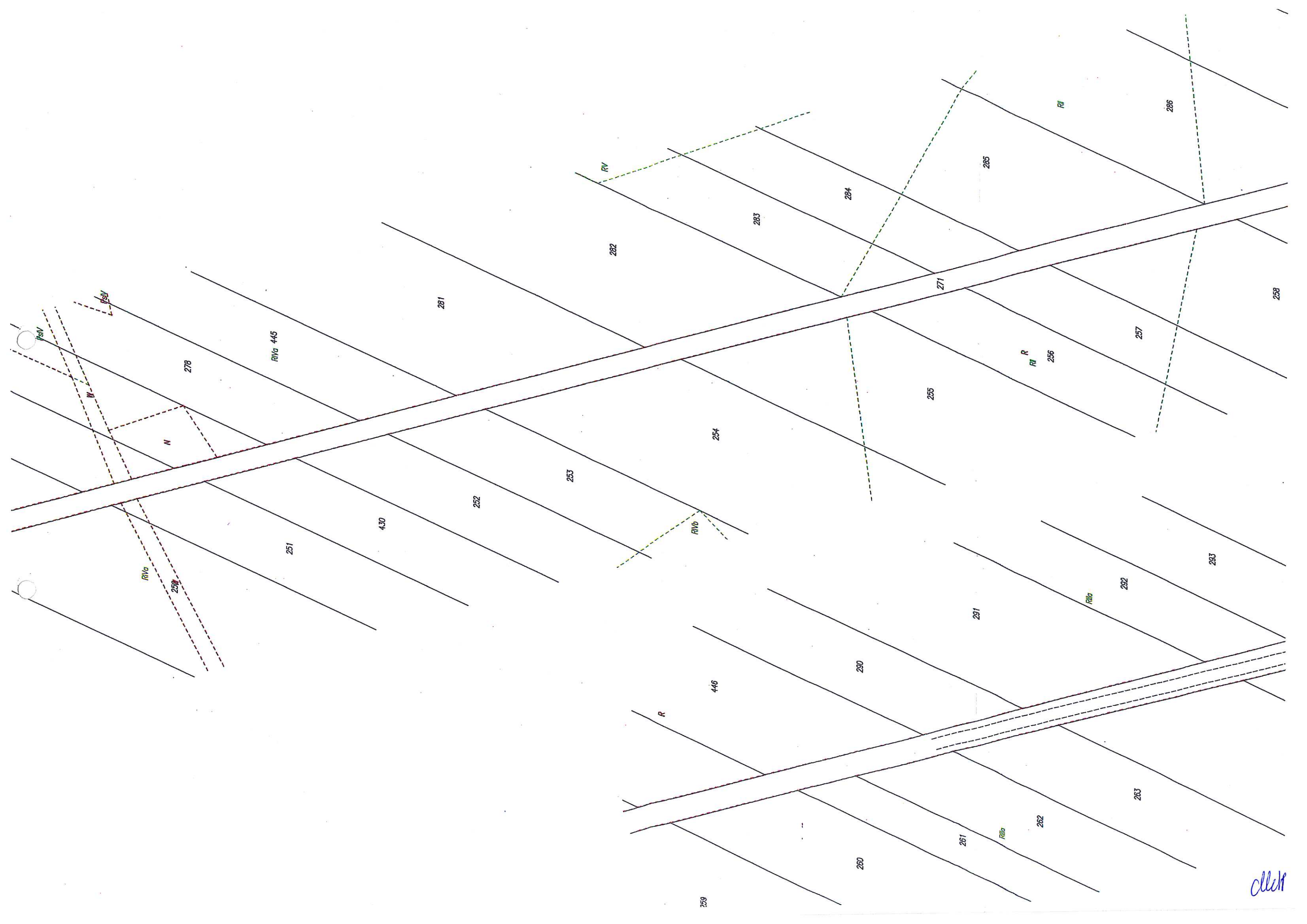
Powołacza się zgodność niniejszej kopii z treścią materiału państwowego zasobu geodezyjnego i kartograficznego	
Organ prowadzący państwowy zasób geodezyjny i kartograficzny	STAROSTA ŁOWICKI
Nazwa materiału zasobu	
Identyfikator ewidencyjny materiału zasobu	P-1005 00016641-2844-2015
Data wykonania kopii	18.08.2015
Imię, nazwisko i podpis osoby odpowiedzialnej organ	Z urz. STAROSTY <i>Halina Jydot</i>

Halina Jydot
Inspektor
w Wydziale Geodezji, Katastru
i Gospodarki Nieruchomościami

clm



cllcm



clerk

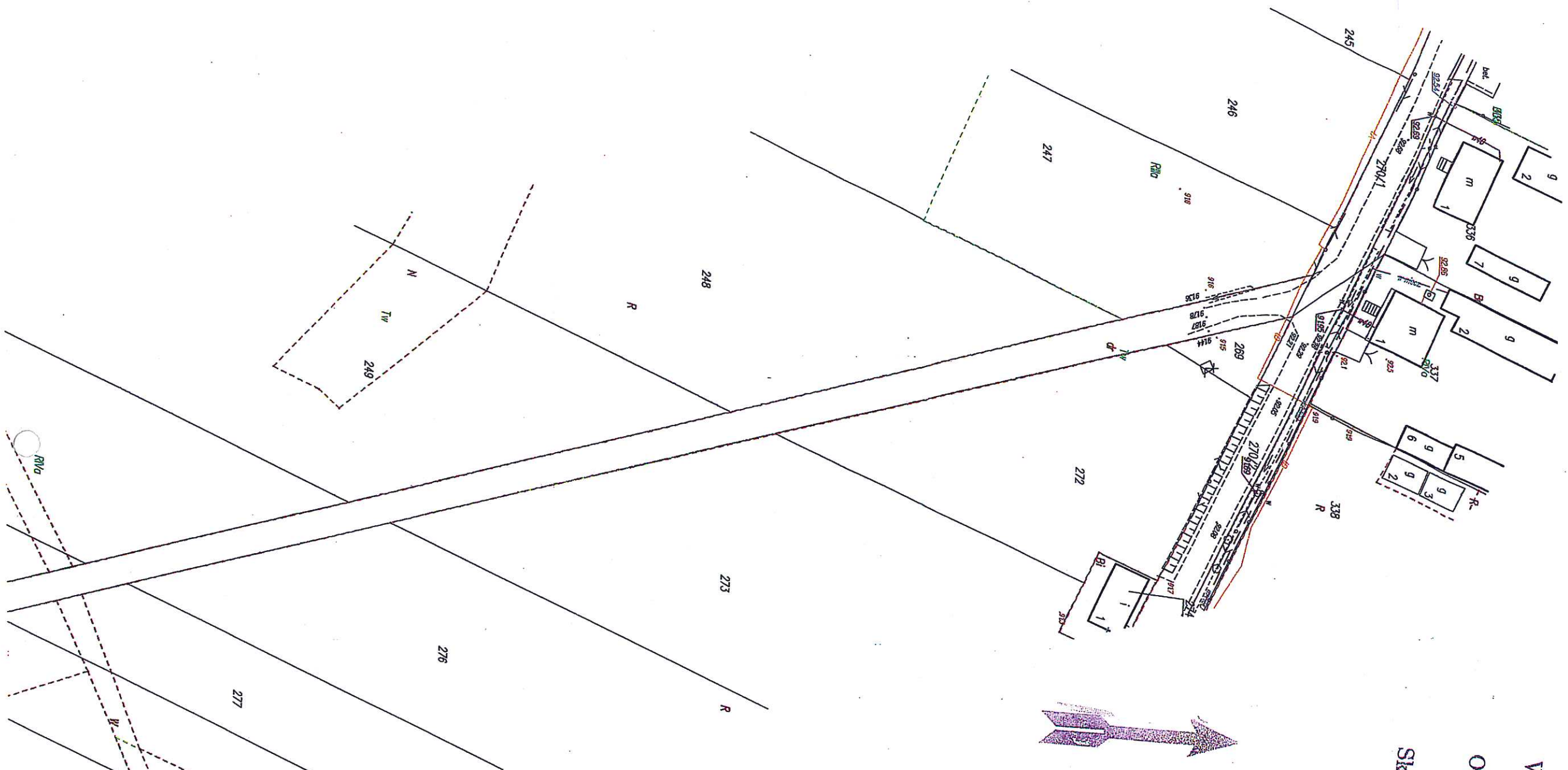
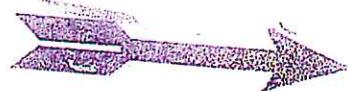
22/18

Wycinek Mapy Ewidencyjnej Zasadniczej

Obiekt... gm. *Stokmyr* ... *Stoczek*

Skala 1:1000

STAROSTWO POWIATOWE W ŁOWICZU
WYDZIAŁ GEODEZJI, KATASTRU
I GOSPODARSTWA NIERUCHOMOŚCIAMI
35-400 Łowicz, ul. Stanisławskiego 30a
tel. 830 09 17, 830 04 71, 830 00 84
e-mail: sgn@powiatlowicki.pl



Poswiadcza się zgodność niniejszej kopii z treścią materiału państwowego zasobu geodezyjnego i kartograficznego

Organ prowadzący państwowy zasób geodezyjny i kartograficzny	STAROSTA ŁOWICKI
Nazwa materiału zasobu	
Identyfikator ewidencyjny materiału zasobu	P1005 5552.2.014.005
Data wykonania kopii	28.08.2015
Imię, nazwisko i podpis osoby zamierzającej organ	

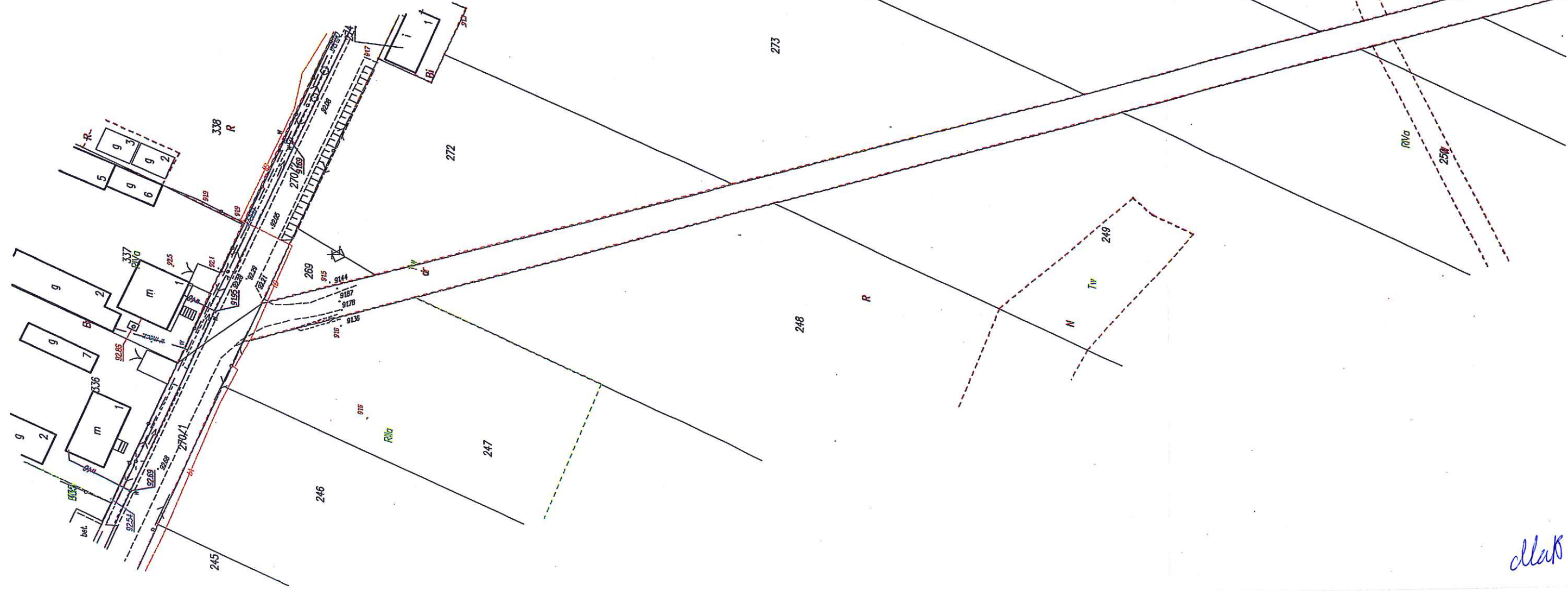
[Signature]
Starosta Łowicki
Inspektor ds. Geodezji, Katastru i GOSPODARSTWA NIERUCHOMOŚCIAMI

Wycinek Mapy Ewidencyjnej Zasadniczej

Obiekt ...gm...*zskony, dom, Sac.kowice*

Skala 1:1000

STAROSTWO POWIATOWE W ŁOWICZU
 WYDZIAŁ GEODEZJI, KATASTRU
 I GOSPODARSTWA NIERUCHOMOŚCIAMI
 53-400 Łowicz, ul. Stanisławskiego 80a
 tel. 880 09 17, 880 04 71, 880 00 84
 e-mail: egm@powiatlowicki.pl



Poświadcza się zgodność niniejszej kopii z treścią materiału państwowego zasobu geodezyjnego i kartograficznego	
Organ prowadzący państwowy zasob geodezyjny i kartograficzny	STAROSTA ŁOWICKI
Nazwa materiału zasobu	
Identyfikator ewidencyjny materiału zasobu	P-1005 <i>500.6662.2.84.105</i>
Data wykonania kopii	<i>28.08.2015</i>
[Signature]	
[Stamp: Starosta Powiatowy w Łowiczu]	

10.08.2015
[Signature]
 Inż. Andrzej
 Geodeta, Katastru
 i G. Nieruchomości

alak

URZĄD WOJEWÓDZKI
Wydział Gospodarki Przestrzennej
90-926 Łódź, ul. Piotrkowska 104
tel. 86-65-80

Łódź, dnia 17.12.1994 r.

Nr 414/94/WL

DECYZJA O STWIERDZENIU PRZYKOTOWANIA ZAWODOWCE:

do pełnienia samodzielnych funkcji technicznych w budownictwie

Na podstawie § 1 ust. 5 i 6, § 2 ust. 1 p. 1, § 13 ust. 1 pkt 3b

rozporządzenia Ministra Gospodarki Terenowej i Ochrony Środowiska z dnia 20 lutego 1975 r.

w sprawie samodzielnych funkcji technicznych w budownictwie (Dz. U. Nr 8, poz. 46) stwierdza się:

Imię i nazwisko: Tomasz Siennicki

mgr inż. budownictwa

urodzony(a) dnia 1.10.1954 r. w Łodzi

posiada przygotowanie zawodowe umożliwiające do wykonywania samodzielnej funkcji
projektanta

w specjalności konstrukcyjno-inżynierskiej

w zakresie budowli dróg

allch



Zaświadczenie

o numerze weryfikacyjnym:

ŁOD-XH2-2PM-ENI *

Pan Tomasz SIENNICKI o numerze ewidencyjnym ŁOD/BD/2392/02

adres zamieszkania ul. Kolińskiego 27 m. 21, 91-849 Łódź

jest członkiem Łódzkiej Okręgowej Izby Inżynierów Budownictwa i posiada wymagane ubezpieczenie od odpowiedzialności cywilnej.

Niniejsze zaświadczenie jest ważne od 2015-01-01 do 2015-12-31.

Zaświadczenie zostało wygenerowane elektronicznie i opatrzone bezpiecznym podpisem elektronicznym weryfikowanym przy pomocy ważnego kwalifikowanego certyfikatu w dniu 2014-11-26 roku przez:

Barbara Malec, Przewodniczący Rady Łódzkiej Okręgowej Izby Inżynierów Budownictwa.

(Zgodnie art. 5 ust 2 ustawy z dnia 18 września 2001 r. o podpisie elektronicznym (Dz. U. 2001 Nr 130 poz. 1450) dane w postaci elektronicznej opatrzone bezpiecznym podpisem elektronicznym weryfikowanym przy pomocy ważnego kwalifikowanego certyfikatu są równoważne pod względem skutków prawnych dokumentom opatrzonym podpisami własnoręcznymi.)

* Weryfikację poprawności danych w niniejszym zaświadczeniu można sprawdzić za pomocą numeru weryfikacyjnego zaświadczenia na stronie Polskiej Izby Inżynierów Budownictwa www.piib.org.pl lub kontaktując się z biurem właściwej Okręgowej Izby Inżynierów Budownictwa.

clm

Województwo : łódzkie
Powiat : łowicki
Jednostka ewidencyjna : 100510_2 ZDUNY
Obręb : 0022 ZDUNY

Nr kancelaryjny :

WYPIS Z REJESTRU GRUNTÓW

z dnia: 2015-10-23

Jednostka rejestrowa : G.232

Lp	Podmiot ewidencyjny	Charakter własności / władania	Udział
1	GMINA ZDUNY ZDUNY 1 C; 99-440 ZDUNY;	własność	1/1

Nr działki	Ark.	Położenie działki	Opis użytku	Oznaczenie użytków i konturów klasyfikac.	Pow. użytku [ha]	Pow. działki [ha]	Nr KW lub inny dokument własności
895	2		Drogi	dr	0.15	0.15	GN.V.7723/F/ 10 /20/2009ASZ LD1O/00041232/0

Id działki: 100510_2.0022.895
Wartość w tys. zł: 0 ()
Rejestr zabytków :
Rejon statystyczny : 783380

Razem powierzchnia działek :

0.15 ha

Słownie : piętnaście ar.

Wypis zawiera dane według stanu na dzień : 2015-10-23

DOKUMENT NINIEJSZY JEST
PRZEZNACZONY DO DOKONYWANIA WPISU
W KSIĘDZE WIECZYSTEJ

Województwo : łódzkie
Powiat : łowicki
Jednostka ewidencyjna : 100510_2 ZDUNY
Obręb : 0007 JACKOWICE

Nr kancelaryjny :

WYPIS Z REJESTRU GRUNTÓW

z dnia: 2015-10-23

Jednostka rejestrowa : G.209

Lp	Podmiot ewidencyjny	Charakter własności / władania	Udział
1	GMINA ZDUNY ZDUNY 1 C; 99-440 ZDUNY;	własność	1/1
2	WÓJT GMINY ZDUNY ZDUNY 1C; 99-440 ZDUNY;	Gospodarowanie zasobem nieruchomości SP oraz gminnymi, powiatowymi i wojewódzkimi zasobami nieruchomości	1/1

Nr działki	Ark.	Położenie działki	Opis użytku	Oznaczenie użytków i konturów klasyfikac.	Pow. użytku [ha]	Pow. działki [ha]	Nr KW lub inny dokument własności
271	2	DROGA GMINNA-G105420E	Drogi	dr	0.7594	0.7594	DE.SP.VII.7723/ D/2092/2005 SD KW 36377

Id działki: 100510_2.0007.271
Wartość w tys. zł: 0 () Rejestr zabytków : Rejon statystyczny : 783370

Razem powierzchnia działek :

0.7594 ha

Słownie : siedem tysięcy pięćset dziewięćdziesiąt cztery m. kwadr.

Wypis zawiera dane według stanu na dzień : 2015-10-23

DOKUMENT NINIEJSZY JEST
PRZEZNACZONY DO DOKONYWANIA WPISU
W KSIĘDZE WIECZYSTEJ

Województwo : łódzkie
Powiat : łowicki
Jednostka ewidencyjna : 100510_2 ZDUNY
Obręb : 0022 ZDUNY

Nr kancelaryjny :

WYPIS Z REJESTRU GRUNTÓW

z dnia: 2015-10-23

Jednostka rejestrowa : G.309

Lp	Podmiot ewidencyjny	Charakter własności / władania	Udział
1	GMINA ZDUNY ZDUNY 1 C; 99-440 ZDUNY;	własność	1/1
2	WÓJT GMINY ZDUNY ZDUNY 1C; 99-440 ZDUNY;	Gospodarowanie zasobem nieruchomości SP oraz gminnymi, powiatowymi i wojewódzkimi zasobami nieruchomości	1/1

Nr działki	Ark.	Położenie działki	Opis użytku	Oznaczenie użytków i konturów klasyfikac.	Pow. użytku [ha]	Pow. działki [ha]	Nr KW lub inny dokument własności
716	2	DROGA GMINNA-G105420E	Drogi	dr	0.2086	0.2086	DE.SP.VII.7723/ D/2092/2005 SD KW 36377

Id działki: 100510_2.0022.716
Wartość w tys. zł: 0 () Rejestr zabytków : Rejon statystyczny : 783380

Razem powierzchnia działek :

0.2086 ha

Słownie : dwa tysiące osiemdziesiąt sześć m. kwadr.

Wypis zawiera dane według stanu na dzień : 2015-10-23

DOKUMENT NINIEJSZY JEST
PRZEZNACZONY DO DOKONYWANIA WPISU
W KSIĘDZE WIECZYSTEJ

cllclm

Województwo : łódzkie
Powiat : łowicki
Jednostka ewidencyjna : 100510_2 ZDUNY
Obręb : 0022 ZDUNY

Nr kancelaryjny :

WYPIS Z REJESTRU GRUNTÓW

z dnia: 2015-10-23

Jednostka rejestrowa : G.309

Lp	Podmiot ewidencyjny	Charakter własności / władania	Udział
1	GMINA ZDUNY ZDUNY 1 C; 99-440 ZDUNY;	własność	1/1
2	WÓJT GMINY ZDUNY ZDUNY 1C; 99-440 ZDUNY;	Gospodarowanie zasobem nieruchomości SP oraz gminnymi, powiatowymi i wojewódzkimi zasobami nieruchomości	1/1

Nr działki	Ark.	Położenie działki	Opis użytku	Oznaczenie użytków i konturów klasyfikac.	Pow. użytku [ha]	Pow. działki [ha]	Nr KW lub inny dokument własności
741	2	DROGA GMINNA-G105420E	Drogi	dr	0.6285	0.6285	DE.SP.VII.7723/ D/2092/2005 SD KW 36377

Id działki: 100510_2.0022.741
Wartość w tys. zł: 0 ()
Rejestr zabytków :
Rejon statystyczny : 783380

Razem powierzchnia działek :

Słownie : sześć tysięcy dwieście osiemdziesiąt pięć m. kwadr.

0.6285 ha

Wypis zawiera dane według stanu na dzień : 2015-10-23

DOKUMENT NINIEJSZY JEST
PRZEZNACZONY DO DOKONYWANIA WPISU
W KSIĘDZE WIECZYSTEJ

dele